



# Institut Bioforce Développement

Créé en 1983, l'Institut Bioforce Développement a pour vocation d'accroître la pertinence des actions de développement et de solidarité par le renforcement des compétences des équipes humanitaires. A l'écoute des professionnels de l'action humanitaire, Bioforce propose des formations, une activité d'orientation professionnelle, des conseils et de l'expertise dans le secteur de la solidarité.



## tour de France L'HUMANITAIRE à la rencontre des JEUNES

### Dossier de présentation

Pourquoi un Tour de France humanitaire ?

Les partenaires

Les objectifs

Les étapes

Un premier bilan

Guide d'information et site internet

### Contacts Bioforce

#### Responsable Tour de France

Olivier VANDECASTEELE

Chargé d'orientation

Tél. +33 (0)4 72 89 36 09

[olivier.v@bioforce.asso.fr](mailto:olivier.v@bioforce.asso.fr)

#### Presse

Marie PERROUDON

Communication-Relations Presse

Tél. +33 (0)4 72 89 31 48

[m.perroudon@bioforce.asso.fr](mailto:m.perroudon@bioforce.asso.fr)

En partenariat avec :

Institut Bioforce Développement  
41 avenue du 8 mai 1945- 69694 Vénissieux cedex - France  
Tél. + 33 4 72 89 31 41 - Fax : + 33 4 78 70 27 12  
[info@bioforce.asso.fr](mailto:info@bioforce.asso.fr) - [www.bioforce.asso.fr](http://www.bioforce.asso.fr)

 Actions Solidaires



Fonds  
Social  
Européen



# POURQUOI UN TOUR DE FRANCE HUMANITAIRE ?

## L'engouement des jeunes pour la Solidarité

De nombreuses études témoignent de l'intérêt croissant des jeunes pour le secteur de la solidarité, en particulier internationale. Véritable phénomène de société, ils affirment leur désir de faire bouger les choses !

59% des jeunes souhaitent donner de leur temps pour le secteur associatif.  
Plus d'1 jeune sur 3 se dit intéressé par l'humanitaire.

[Source : Enquête CERPHI, Colloque MSN Actions Solidaires, avril 2006]

## Un obstacle majeur : l'accès à l'information

Au regard de l'évolution rapide du secteur, il est très difficile pour des personnes extérieures de connaître les formes d'engagement disponibles : statuts, enjeux, contraintes et avantages...

Parmi les raisons invoquées par les jeunes pour ne pas s'engager, le manque d'information arrive en 2<sup>e</sup> position, après le manque de temps et avant les raisons financières. Plus d'un tiers d'entre eux considèrent mal informés sur le secteur de la solidarité internationale.

[Source : HALBA Bénédicte, "Bénévolat et volontariat en France et dans le Monde", Les études de la Documentation Française, 2003]

## Une nécessité : expliquer la professionnalisation du secteur

La volonté d'agir en faveur des populations vulnérables est un critère fondamental de recrutement pour les acteurs de la solidarité. Elle n'est cependant plus suffisante !

Pour plus de la moitié des services RH des ONG françaises, la principale difficulté de recrutement est l'inadéquation entre les profils des candidats et les postes proposés. [Source : Etude "Ressources Humaines et Formation", Institut Bioforce, 2005]

La majorité des ONG partenaires de ce Tour de France Humanitaire mentionnent comme obstacle au recrutement des premières missions la méconnaissance du monde humanitaire et de ses exigences.

## LA RÉPONSE

**Informer et accompagner les jeunes dans la construction de leur projet professionnel en solidarité.**

# LES PARTENAIRES

L'institut Bioforce Développement, à travers sa **Plateforme de l'Emploi Solidaire**, s'associe avec 17 organisations représentatives de la diversité d'action du secteur humanitaire.


## Les ONG et associations jeunesse



## Les référents locaux et collectivités

Dans chacune des villes-étapes, les collectivités et associations locales participeront également à l'opération. **Les collectivités** participent financièrement à l'événement et pourront mettre en valeur les dispositifs qu'elles proposent aux jeunes souhaitant s'engager. **Les associations locales** appuient Bioforce sur la communication et l'organisation logistique de l'action, avant de devenir un point d'appui en région pour tout ce qui concerne la thématique "jeunes et solidarité".

## Pourquoi sont-ils partenaires du Tour de France humanitaire ?

 **CROIX-ROUGE FRANÇAISE** "Que se soit ici, en France, ou ailleurs à l'étranger, la Croix-Rouge française a pour but de prévenir et apaiser toutes les souffrances humaines. Cette ambition porteuse d'humanité qui attire beaucoup les jeunes, mais il ne suffit plus de "vouloir" pour "pouvoir". Dans un monde où les jeunes sont en quête de sens, en recherche de valeurs et d'idéaux, ils se tournent volontiers vers des associations "humanitaire", en espérant qu'elles leur donneront une "réponse". Le Tour de France de l'Humanitaire organisé par Bioforce est pour nous l'occasion d'entrer en contact avec tous ces jeunes fascinés par le milieu du Développement, de l'Urgence, de l'Humanitaire. Nous voyons dans notre participation une chance de leur communiquer nos attentes afin d'avoir des demandes qui correspondent à ce que nous recherchons. Nous y voyons également une opportunité pour parler aux jeunes de ces métiers si lointains, mais aussi des actions, toutes proches, qu'ils peuvent faire ici et maintenant"

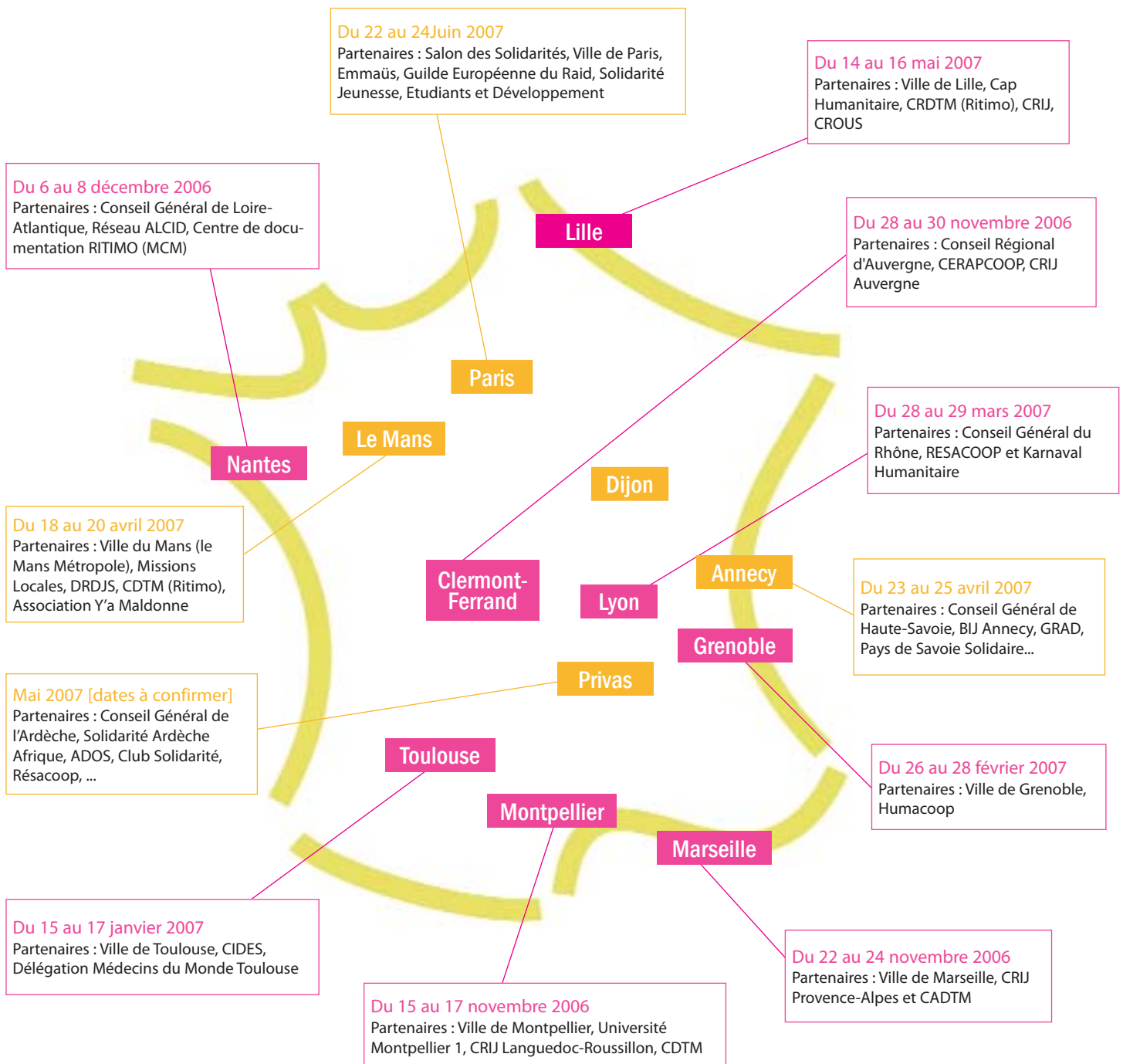


"Beaucoup de jeunes confondent les chantiers internationaux, les projets à moyen et long terme, organisés par les partenaires des Pays du Sud et les missions humanitaires. L'opération Tour de France Humanitaire permettra à Concordia d'aller à la rencontre d'un public déjà sensibilisé à la solidarité internationale et de mieux expliciter la nature des projets qu'elle organise en les différenciant des actions menées par les associations humanitaires et de développement"



"L'engouement croissant des jeunes pour la solidarité internationale et la professionnalisation de ce milieu sont 2 phénomènes et défis auxquels doivent faire face les organismes tels que Bioforce et Solidarités Etudiantes. C'est donc naturellement ensemble que nous travaillons sur ces problématiques, afin d'y apporter les solutions les plus adaptées. Dans le domaine de la Solidarité Internationale, Bioforce est un spécialiste de la formation et de l'orientation et Solidarités Etudiantes un expert auprès des publics jeunes."

# LES ÉTAPES



Informations pratiques sur [www.tdf-humanitaire.net](http://www.tdf-humanitaire.net)

# LES OBJECTIFS

**Aller à la rencontre d'un large public tout en offrant une réponse personnalisée à ceux qui le désirent**

Le dispositif proposé permet de concilier ces aspirations :

- la séance collective d'information informe un large public
- le forum associatif permet la mise en réseau
- les entretiens permettent une réponse individualisée

Chaque étape se déroule selon le schéma suivant :

“ Notre travail consiste à donner une vision réaliste aux souhaits des jeunes. Nous souhaitons amener les jeunes à se poser les bonnes questions en termes d'engagement, de disponibilité, de contraintes individuelles et surtout qu'ils déterminent ce qu'ils souhaitent apporter aux populations du Sud. ”

Olivier Vandecasteele,  
chargé d'orientation professionnelle  
Bioforce.

## Séance d'information

Contenu :

- Présentation du secteur (ONG, programmes, missions)
- Compétences requises et professionnalisation du secteur
- Présentation des métiers et des statuts de la solidarité
- Etapas indispensables pour construire son projet personnel



Nombreux **témoignages terrain**, reflétant la diversité des engagements

Durée : 2 heures. Ouverte à tous. Un **guide d'information** Tour de France est remis à chaque participant.



## Forum associatif

Lieu de rencontres permettant :

- Un contact avec les acteurs associatifs locaux et les représentants des associations nationales
- Un échange avec des acteurs de la solidarité

## Entretien individuel d'orientation professionnelle

Face-à-face avec un chargé d'orientation de la Plateforme de l'Emploi Solidaire (Bioforce Orientation):

- Parcours et réalisations de la personne
- Motivations et contraintes en solidarité
- Objectifs et actions à court, moyen et long termes

Durée : 1 heure

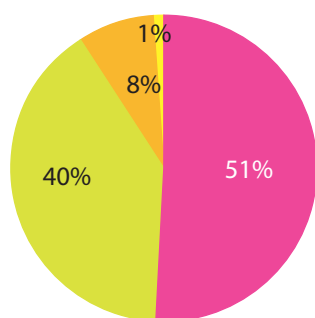
Inscription préalable lors de la séance d'information



# UN PREMIER BILAN

6 étapes : Montpellier, Marseille, Clermont-Ferrand, Nantes, Toulouse, Grenoble

## Quelques chiffres et commentaires de participants...



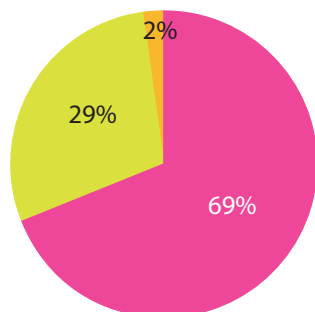
■ Très satisfait    ■ Moyen' satisfait  
■ Satisfait        ■ Pas satisfait

### ... sur les conférences

"Permet d'obtenir des informations difficiles à trouver"

"J'ai apprécié la diversité des intervenants et la pertinence des informations diffusées, cela m'a donné de nouvelles idées pour les associations à contacter"

"Le plus apprécié : la proximité et l'échange!"



### ... sur les entretiens individuels

"L'opportunité d'obtenir des conseils personnalisés par rapport à mon parcours et des propositions pertinentes"

"Discours sincère et réaliste"

"Véritable échange !"

"Bonne capacité à cerner la personne et sa situation"

"Il faudrait que ce type d'initiatives soit renouvelé plus souvent"

## Ils ont relayé l'événement

**Presse** : 20 minutes ■ Métro ■ Le Dauphiné libéré ■ Montpellier Plus ■ La Dépêche du Midi ■ Les Affiches  
■ Grenoble et Moi ■ L'Agenda ■ La Montagne ■ ZAP ■ Marseille l'Hebdo ■ La Gazette de Montpellier ■  
Cocazyne ■ Le Potard

**Radio** : Europe 2 ■ Couleurs FM ■ Radio Nostalgie ■ Radio ISA ■ RCF Isère ■ NRJ ■ Radio Présence ■ Radio  
Italienne ■ Radio Mon Païs ■ Radio Campus ■ CFM ■ Chérie FM ■ Radio Fidélité FIP ■ Radio Scoop

**Télé** : TéléGrenoble ■ Oc-tv.net ■ France 3

# UN GUIDE D'INFORMATION

Elaboré en collaboration avec nos partenaires, c'est l'outil indispensable pour tous ceux qui souhaitent s'engager !

Distribué gratuitement à tous les participants de la séance, il est également remis en quantité aux Centres d'Information Jeunesse, aux référents locaux et aux associations locales afin de leur permettre de continuer l'effort d'information auprès des jeunes intéressés par la solidarité.

## Contenu

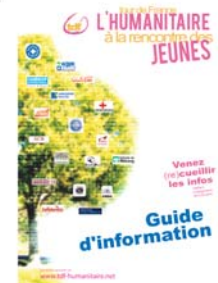
Développement des thèmes de la Séance d'Information

Témoignages

Références bibliographiques

Fiches de présentation des ONG et associations partenaires

+ Complément d'informations et contacts régionaux, spécifique à chaque étape



# UN SITE INTERNET

[www.tdf-humanitaire.net](http://www.tdf-humanitaire.net)

Pour connaître les détails pratiques des prochaines étapes : lieux, dates, horaires...  
 Pour s'inscrire à la conférence et être informé du passage du Tour dans sa région  
 Pour découvrir les messages des ONG, associations jeunesse et associations locales

